

TEMPORAL EN EL ALTO ARAGÓN

# Intenso trabajo en carreteras y pueblos tras la copiosa nevada

Jaca y el Alto Gállego fueron las más afectadas, con rutas escolares anuladas

D.A.

**HUESCA.-** El temporal de nieve que la jornada del lunes azotó a la provincia provocó ayer que numerosas zonas del Pirineo amanecieran cubiertas por un gran manto nevoso que dificultó la circulación en muchos tramos de la red viaria pirenaica y obligó a usar cadenas en algunos puertos. A medida que avanzó el día el incremento progresivo de la cota de nieve devolvió la normalidad a los municipios y carreteras, en los que no se registraron incidentes de gravedad. Las previsiones meteorológicas anuncian una mejoría para las próximas horas, pero esta tregua difícilmente impedirá que las estaciones de esquí inicien la temporada el próximo fin de semana, coincidiendo con el puente de la Constitución y la Inmaculada.

Sin duda Jaca, que despertó con espesores de hasta cuarenta centímetros, fue uno de los puntos más afectados. Ante este escenario, materializado en una nevada de unas doce horas de precipitaciones intensas iniciadas a media tarde del lunes, el nuevo plan de nevadas de Jaca, presentado la semana pasada por el Ayuntamiento y la empresa FCC, se reveló insuficiente, informó **Luisa PUEYO**.

Rutas escolares anuladas, cortes en el suministro eléctrico en varios pueblos como Canfranc y Hecho, así como en el túnel del Somport, que quedó cerrado a la circulación durante unas 3 horas, y fallos en la señal de TDT, fueron las principales incidencias registradas tras la nevada que afectó a la Jacetania.

El corte en el túnel de Somport, que comenzó pasado el mediodía y se prolongó hasta pasadas las 3,20 de la tarde, se debió a la caída de dos acometidas de energía eléctrica en la parte francesa y motivó la retención de los vehículos pesados, mientras que los turismos fueron desviados por el puerto de Somport, informaron desde Subdelegación del Gobierno.

En Jaca, durante la mañana de ayer los usuarios tuvieron problemas para desplazarse incluso por aquellas vías cuya limpieza se había considerado prioritaria den-

tro del plan, como las de acceso al Hospital o a centros educativos.

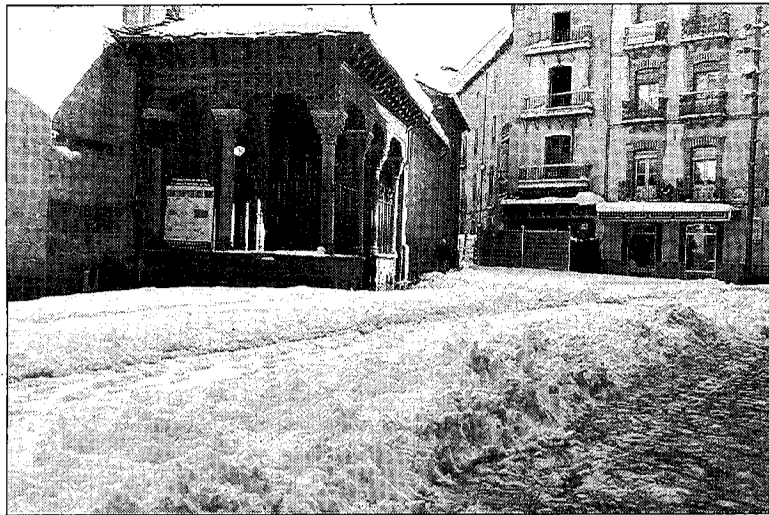
Respecto a estos últimos, ayer registraron la ausencia de unos 270 estudiantes, los que debían desplazarse desde los pueblos de la comarca mediante las rutas escolares, ya que 19 de las 20 con que cuenta este servicio, responsabilidad de la Comarca de la Jacetania, tuvieron que suspenderse. Únicamente se mantuvo la que trasladó al colegio de Berdún a seis escolares de Artieda y Mianos.

No obstante, también faltaron niños residentes en Jaca porque transitar a primera hora por las calles, bien el vehículos, bien andando, resultaba muy dificultoso. "En la clase de mi hijo ha habido sólo ocho alumnos", comentaba una vecina a este diario. Ella y otras vecinas expresaban su extrañeza al saber que hay un plan frente a las nevadas. De ser así, indicaron, "resulta claramente ineficaz", y quisieron como ejemplo que a la calle Mayor no llegó una pala limpiadora hasta el mediodía.

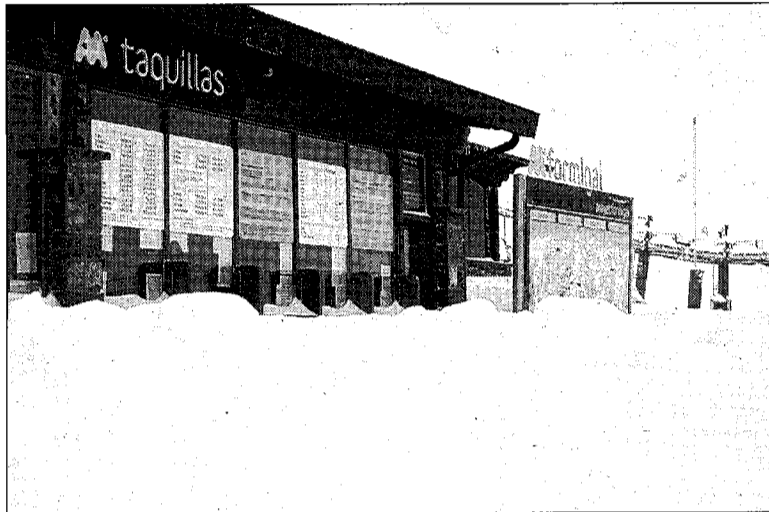
A las complicaciones relacionadas con la acumulación de nieve en las calles, pese a que vecinos y comerciantes abrieron vías de tránsito, se sumó el peligro de caída de bloques de nieve desde los tejados. La Policía Local advirtió a los viandantes que extremasen las precauciones ante esta situación y anduviesen por el centro de la calzada, e instó a los conductores a utilizar los vehículos lo menos posible.

Quienes se vieron obligados a ello, principalmente los transportistas de reparto, se encontraron con que, tras dejar la carretera, las dificultades para circular aumentaban en las calles de Jaca. Varios vehículos, incluso alguno con cadenas, precisaron ayuda para salir de la nieve.

En los pueblos del municipio la labor vecinal complementó la de uno de los quitanieves de la Comarca. Hubo que recurrir a este servicio porque las brigadas municipales, a cargo de la limpieza de las carreteras de acceso a los pueblos del municipio jaqués, no disponen ya del camión con cuña incorporada utilizado hasta la última temporada invernal y ya con



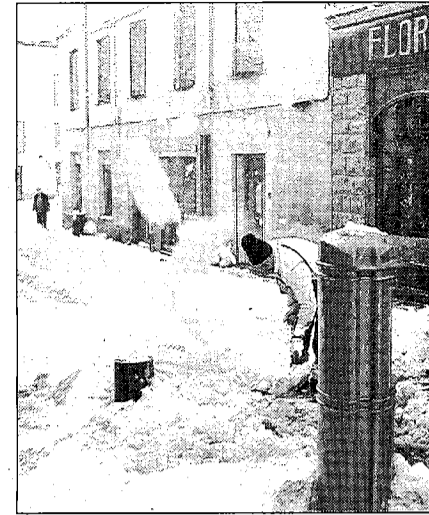
Nieve acumulada en la Plaza de la Catedral de Jaca. L.P.



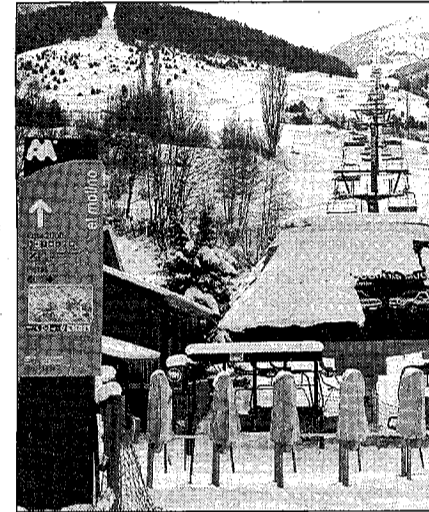
Formigal acumuló nuevos espesores. S.E.



En Biescas, la nieve sepulró a varios vehículos. S.E.



Brigada de limpieza en Jaca. L.P.



Cerler, ayer. S.E.



Aspecto que presenta Astún. S.E.

*Durante el día, el incremento progresivo de la cota de nieve devolvió la normalidad a las carreteras y municipios afectados*

muchos años de funcionamiento. Operarios de la Comarca, con sus tres quitanieves con base en Hecho, Bailo y Canfranc -y a los que en breve se sumará un cuarto vehículo, dotación del Gobierno de Aragón- llevaron a cabo labores de limpieza en más de 100 kilómetros de carreteras, los más complicados los de los puertos entre Ansó y Fago y el de Borau. El GA se encargó de la limpieza de la A-176, que pasa por el puerto de Santa Bárbara y enlaza Puente la Reina, Hecho y Ansó.

La comarca Alto Gállego también amaneció ayer cubierta de blanco con espesores de nieve de entre cincuenta y setenta centíme-

tros en Sallent, Escarrilla, Tramacastilla, Yésero, Hoz o Panticosa y entre veinte y cuarenta, en Biescas, Yebra o Sabiñánigo, informó **Mercedes PORTELLA**.

El presidente de la Comarca, Mariano Fañanás, explicó que debido a la nieve, ayer se suspendieron quince rutas de transporte escolar de esta zona, afectando a 163 alumnos, además de 33 escolares de secundaria de Biescas que cursan sus estudios en los IES de Sabiñánigo, "que no quisieron realizar el desplazamiento porque estaba nevando, a pesar de que el autobús había subido a buscarles desde Sabiñánigo".

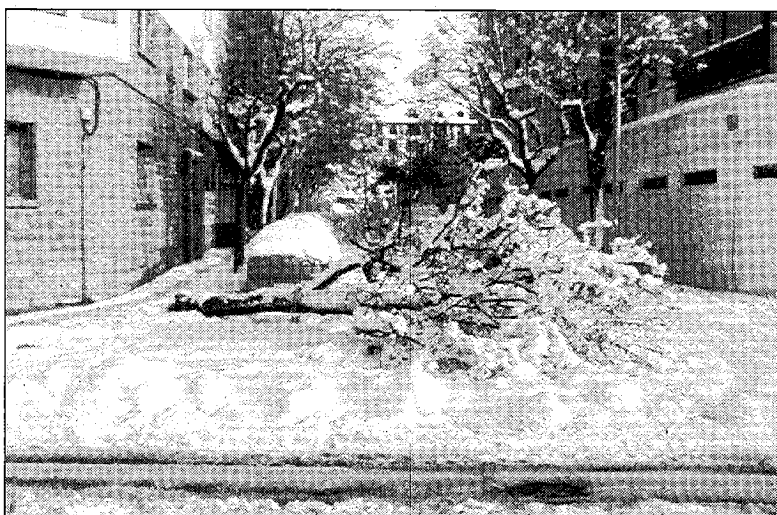
Asimismo, las brigadas municipales de los ayuntamientos de la Comarca limpiaron los respectivos cascos urbanos y los quitanieves de la Comarca, de Fomento y de la DGA hicieron lo propio en las carreteras de su competencia.

En Panticosa Aramón, desde el pasado sábado en que comenzó a nevar, las precipitaciones han dejado hasta 130 centímetros de espesor en cotas altas y más de 70

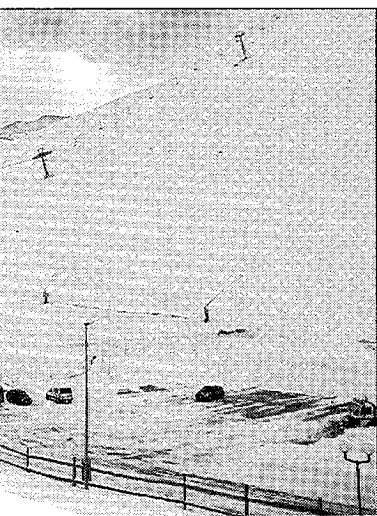
centímetros en cota 1.200 metros. Este fin de semana este centro invernal abrirá sus instalaciones al cien por cien y con una calidad de la nieve polvo. Por su parte, Formigal Aramón registraba ayer unos espesores que van desde los 60 centímetros en cota 1.500 hasta los 160 en cota 1.900 metros. Durante la pasada madrugada, la nieve ha vuelto a hacer acto de presencia con 90 nuevos centímetros en el valle de Anayet. Formigal también ha previsto abrir este viernes sus instalaciones. Ambas estaciones están trabajando la nieve y fabricando artificial.

## RIBAGORZA Y SOBRARBE

La cota de nieve subió ayer considerablemente en Ribagorza y nevió por encima de los 1.500 metros, por lo que tanto la estación de esquí de Cerler, del Grupo Aramón, como la de los Llanos del Hospital siguieron acumulando espesores de cara a la apertura de los próximos días, informó **Elena FORTUÑO**. Aunque la nieve no afectó a



La nieve provocó numerosos desperfectos en la capital jacetana. S.E.



de alpino del Valle de Benasque se trabaja intensamente de cara a la apertura del próximo viernes día 4 de diciembre. Aunque no podrá disponerse de toda la superficie esquiable del complejo, las últimas nevadas han dejado espesores de entre 50 y 120 centímetros de nieve que se están completando con el trabajo de la red de innivación para ofrecer el mayor número de kilómetros posible para el puente de la Constitución. La A-2617 de acceso a Cerler no registró ayer problemas viarios y estuvo transitable durante toda la jornada.

Desde la estación de nórdico de los Llanos del Hospital confirmaron que la apertura será el próximo sábado día 5 de diciembre. Aunque el viento ha acumulado la nieve en algunas zonas y es difícil de cuantificar, los espesores del complejo oscilan entre los 50 y los 60 centímetros y se trabaja también con la innivación artificial para ofrecer el fin de semana más de diez kilómetros esquiables en los tres recorridos de la estación (Pllan d'Estan, Pllan del Hospital y Besurta).

Al subir la cota de nieve por encima de los 1.500 metros, no se registraron incidencias en la red viaria y no era necesario usar cadenas en ningún punto de la comarca. El acusado descenso de las temperaturas, sin embargo, recomendó echar sal en parte de las carreteras ribagorzanas para prevenir heladas.

Ayer no fue necesario el uso de cadenas en los puertos de Cotefablo y Bielsa, en la Comarca del Sobrarbe, al presentarse una mejoría del tiempo, informó **Inmaculada CASASNOVAS**.

Los efectivos de Protección Civil de la Comarca del Sobrarbe tuvieron que salir para practicar labores de limpieza al municipio de Torla y

al núcleo de Bergua, perteneciente a Broto

La nevada de los últimos dos días tuvo especial incidencia en la parte alta del valle del Ara y en las localidades de Broto, Torla y Buesa, más próximas al Alto Gállego. Tampoco se registraron incidencias en la red viaria de la comarca y a lo largo del día la nieve acumulada del lunes al martes fue desapareciendo. Durante la jornada lució el sol en la mayor parte de la provincia.

A pesar de los problemas registrados y como se viene exponiendo, los valles pirenaicos con estaciones de esquí se llevan la parte positiva de este temporal. Debido a las intensas nevadas registradas desde el pasado fin de semana, las estaciones de Aramón podrán abrir el próximo viernes 4 de diciembre con casi dos metros de espesor en cotas altas, y las mejores condiciones de nieve, informó el grupo en una nota de prensa

Precisamente, con el objetivo de acondicionar las pistas y ofrecer el próximo puente de la Constitución la máxima superficie esquiable posible, en los centros invernales de la provincia se está trabajando ininterrumpidamente. Concretamente, durante estos días el grueso de la plantilla de Aramón "se está incorporando al trabajo para llegar a cubrir el 80 por 100 de los puestos de trabajo el viernes. Asimismo, más de 20 máquinas y 300 personas se emplean a turnos para acondicionar las pistas, tras las intensas nevadas registradas", precisó la dirección del Grupo.

De acuerdo con el pronóstico de la Agencia Estatal de Meteorología (Aemet), hoy se esperan precipitaciones débiles en el tercio norte de la comunidad, con tendencia localmente moderadas al final del día.

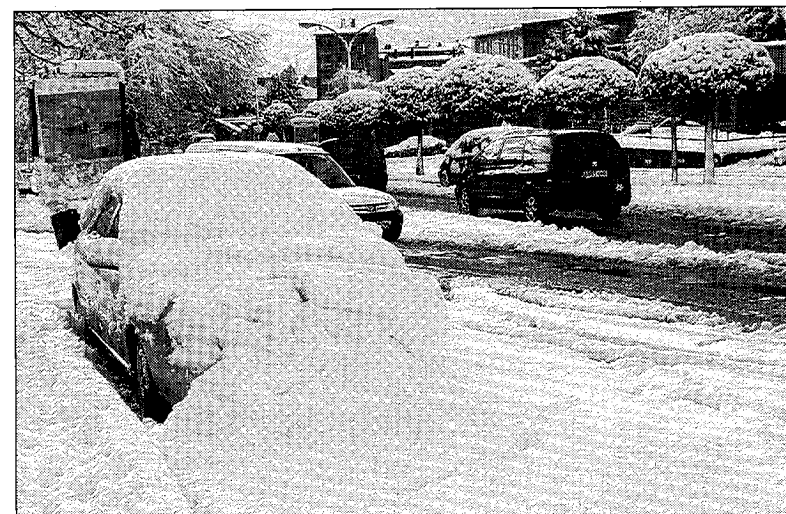
La cota de nieve se mantendrá en torno a los 1.700 metros y se registrará un moderado ascenso de las temperaturas diurnas. Por su parte, las heladas en el Pirineo serán débiles y el viento, de componente oeste, flojo, soplará especialmente por la tarde en la mitad occidental, con intervalos de intensidad moderada.

Para mañana, la Aemet anuncia en el Pirineo un descenso de la cota de nieve, hasta los 1.400 metros, motivado por la ligera caída de las temperaturas máximas.

A las 15 horas de ayer la agencia activó el riesgo por aludes en el Pirineo oscense. La alerta se mantendrá hasta la medianoche de hoy miércoles.

la red viaria, las tareas de vialidad invernal se centraron en echar sal para combatir las heladas debido al acusado descenso de temperaturas de las últimas jornadas.

En la noche del lunes al martes, volvieron a registrarse precipitaciones en forma de nieve en la estación de esquí Cerler, por tercer día consecutivo. En la estación



Sabiñánigo también amaneció ayer cubierto de blanco. M.P.